

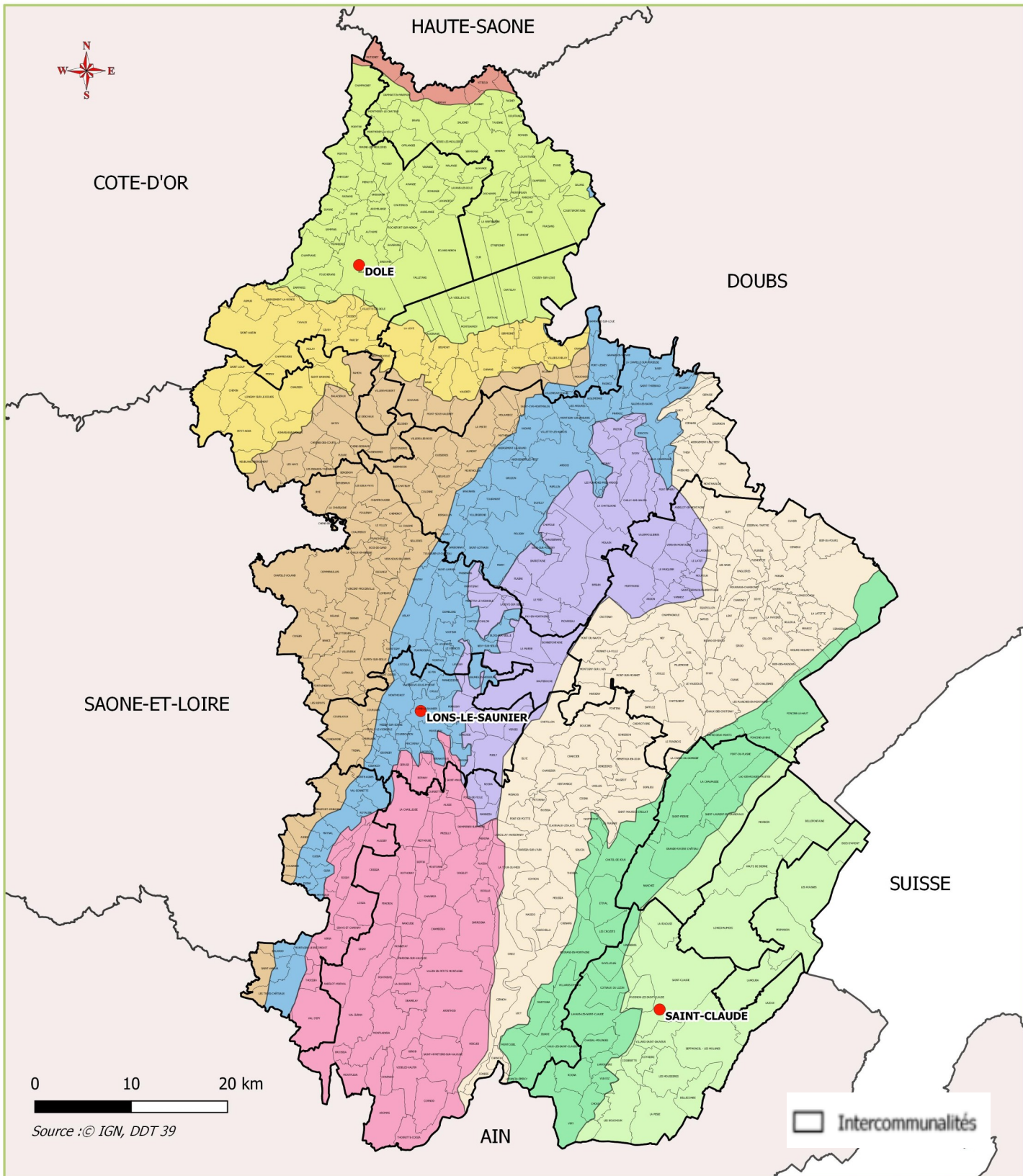


PRÉFET DU JURA

*Liberté
Égalité
Fraternité*

Environnement - Biodiversité

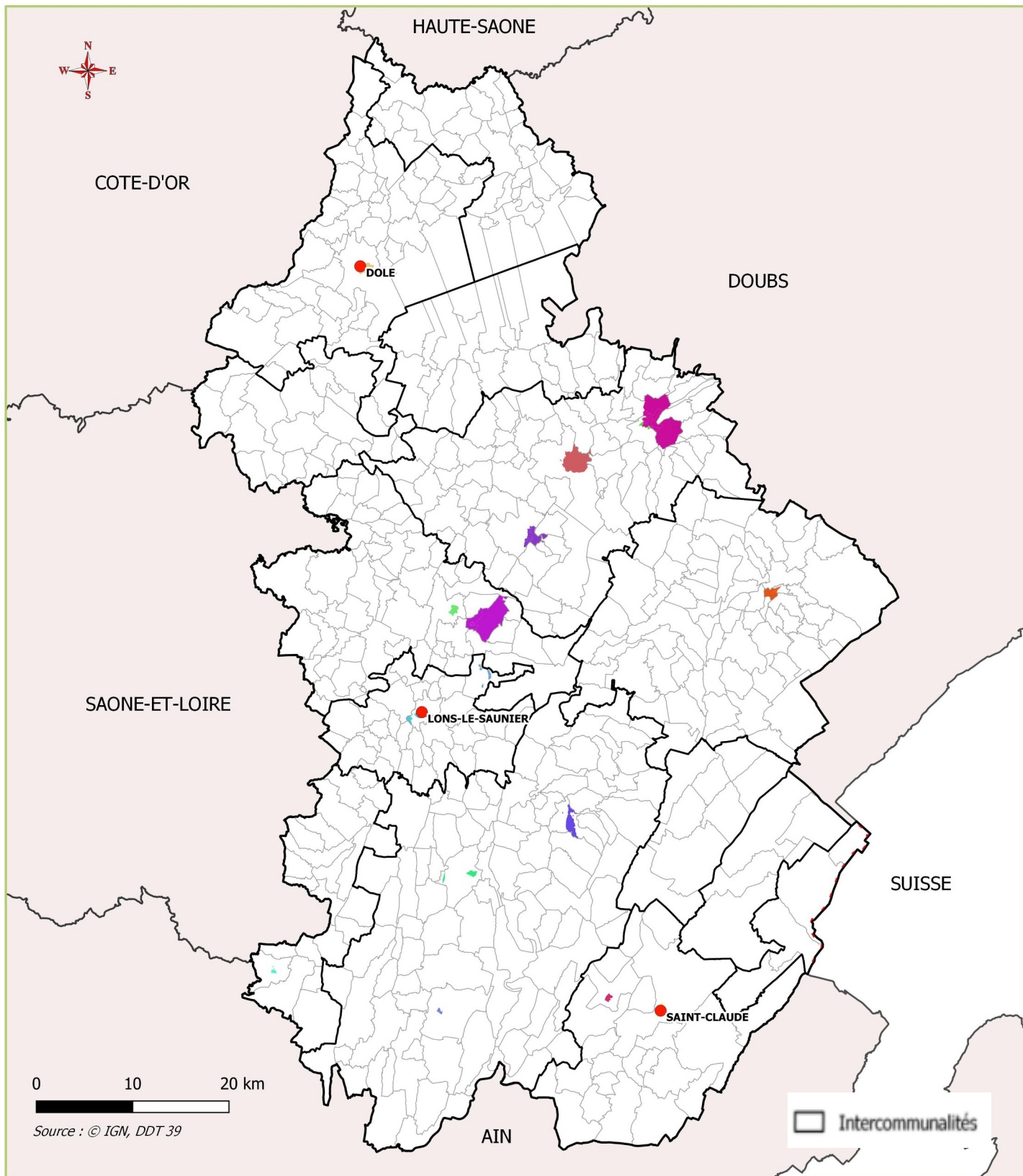
- Les unités paysagères
- Les sites patrimoniaux remarquables
- Les sites Natura 2000
- Forêts du Jura
- Forêts - Les essences de bois
- Les ZNIEFF de types 1 et 2
- Les sites classés et inscrits
- Villes et Pays d'Art et d'Histoire - Villages remarquables
- Les zones humides
- Secteurs de compétence GEMAPI
- Biodiversité
- Qualité de l'eau
- Bassins versants



Les unités paysagères

PAYSAGE UNITE

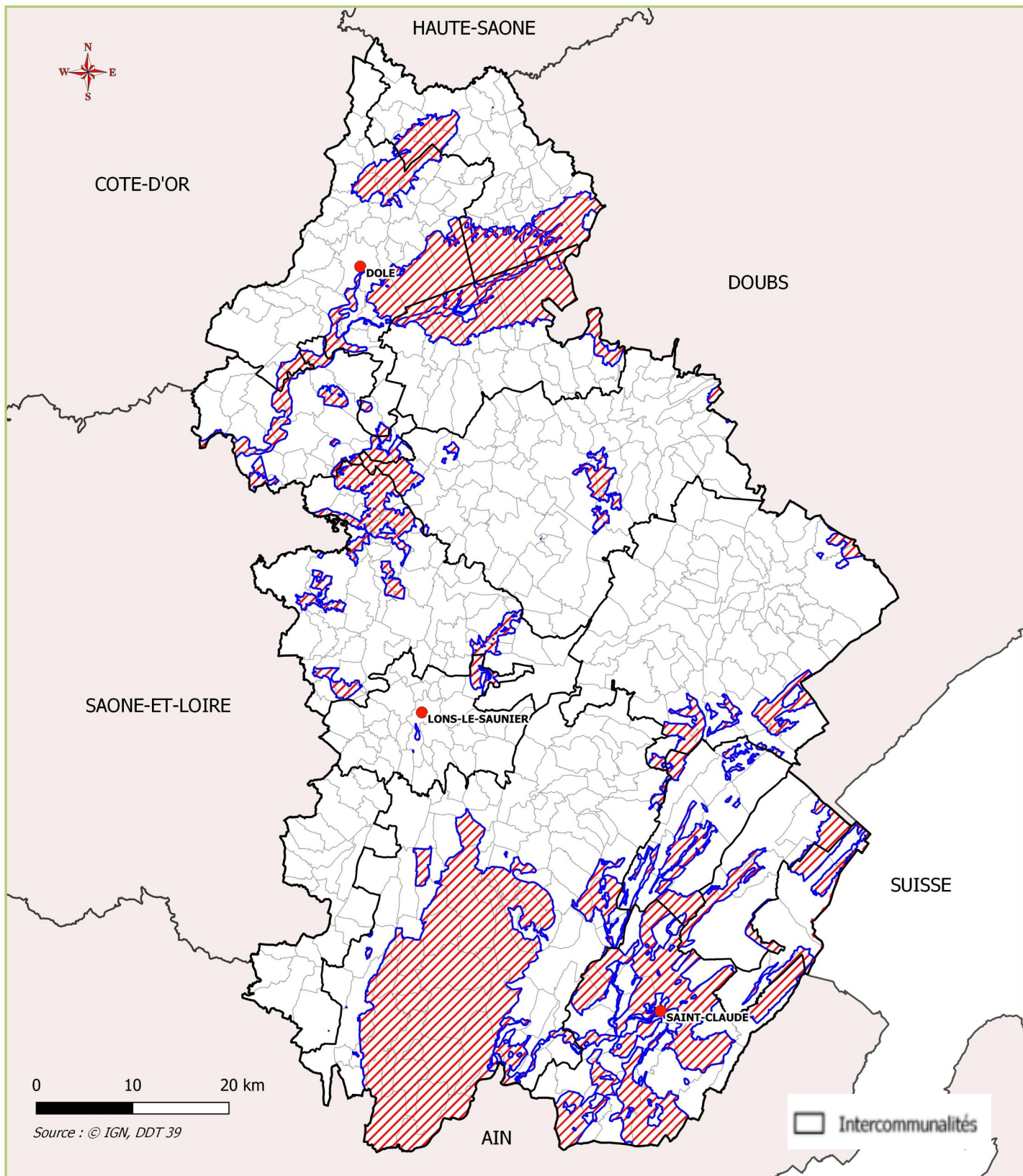
- La Vallée de l'Ognon
- La Plaine Doloise
- Le Finage et le Val d'Amour
- La Bresse Comtoise
- La Bordure Jurassienne
- Le Premier Plateau
- Le Second Plateau
- La Petite Montagne
- Jura Plissé des Grands Vaux
- Jura Plissé des Grands Monts



Les sites patrimoniaux remarquables


Les SPR visent à protéger des villes, villages ou quartiers dont la conservations, la restauration, la réhabilitation ou la mise en valeur présente, d'un point de vue historique, architectural, archéologique artistique ou paysager, un intérêt public.

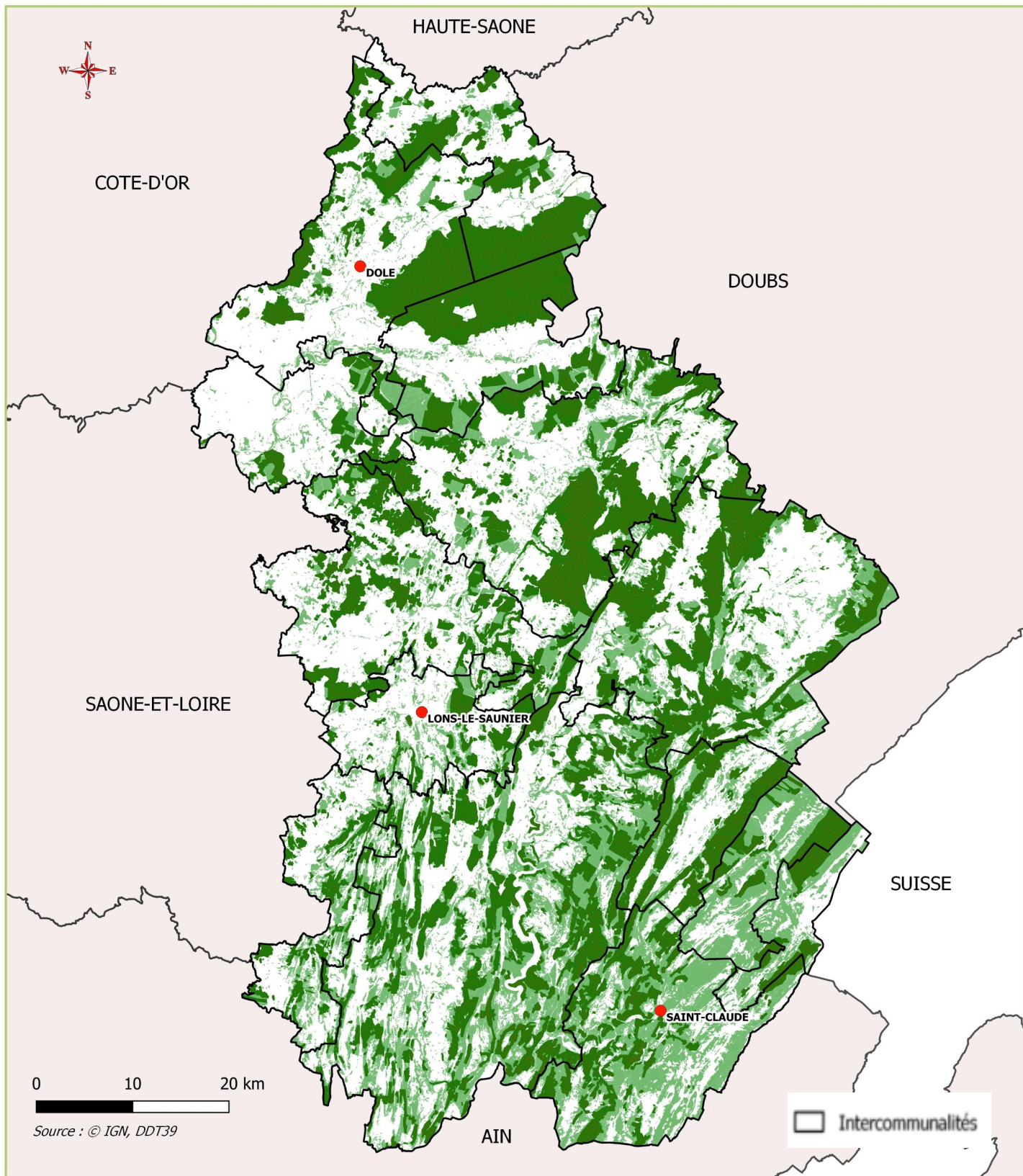
- | | | |
|---|--|---|
| ■ SPR de Arbois | ■ SPR de Coteaux du Lizon | ■ SPR de Poligny |
| ■ SPR de Arinthod | ■ SPR de Dole | ■ SPR de Saint-Amour |
| ■ SPR de Baume-les-Messieurs | ■ SPR de Domblans | ■ SPR de Saint-Claude |
| ■ SPR de Bracon | ■ SPR de Lons-le-Saunier | ■ SPR de Salins-les-Bains |
| ■ SPR de Château-Chalon | ■ SPR de Nozeroy | |
| ■ SPR de Clairvaux-les-Lacs | ■ SPR de Orgelet | |



Les sites Natura 2000

Natura 2000 est un réseau européen d'espaces naturels identifié pour la qualité la rareté ou la fragilité des espèces végétales ou animales et de leurs habitats. Il a pour objectif de préserver la diversité biologique et de valoriser le patrimoine naturel des territoires.
 115 200,76 ha sont concernés soit 22,91 % du territoire jurassien.

Zonage Natura 2000
 N 2000 (ZSC + ZPS)

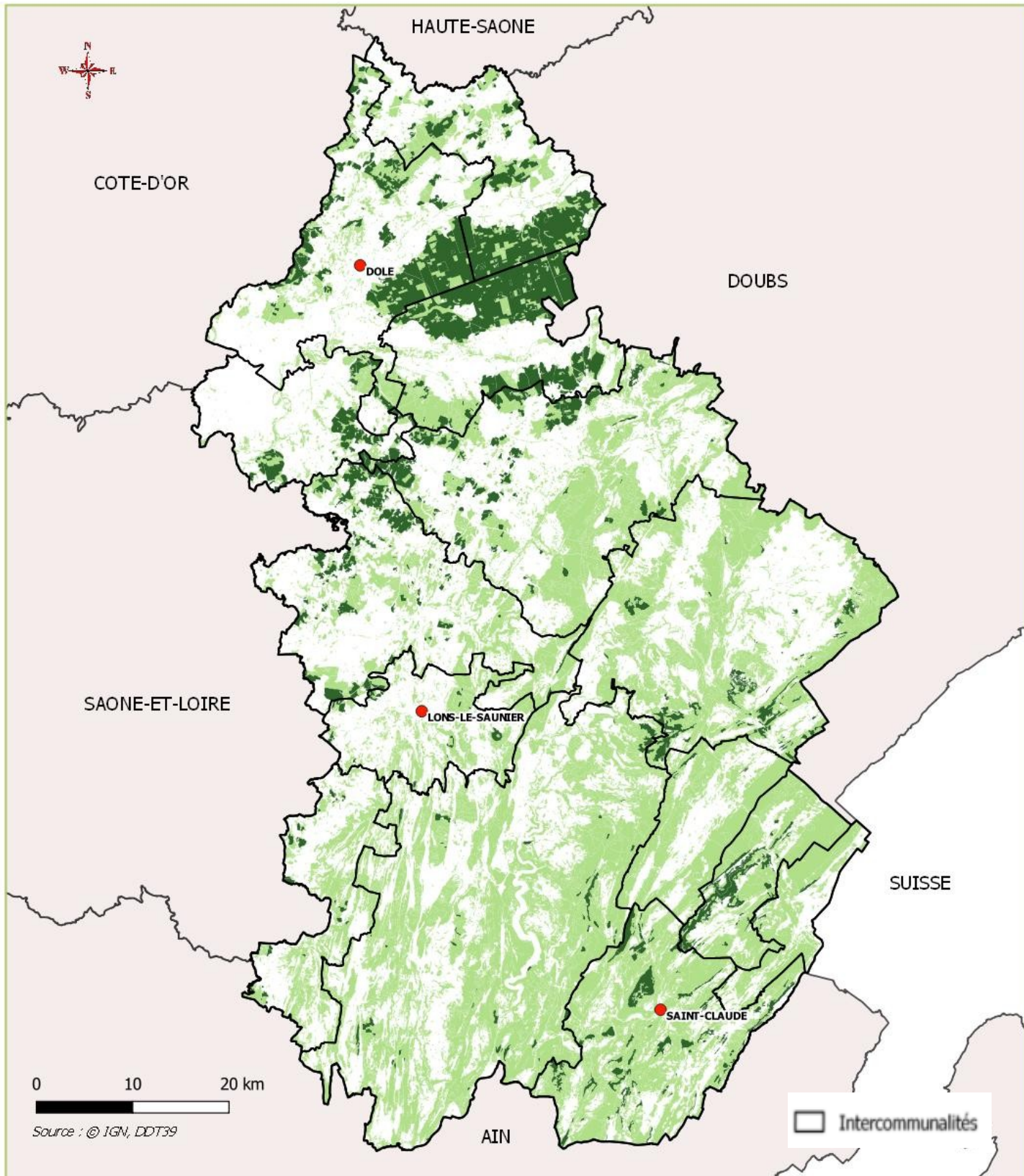


Les forêts du Jura

Surface en forêt soumise : 128 568,47 ha
soit 25,56 % du territoire jurassien

Surface en forêt : 261 758,53 ha
soit 52,05 % du territoire jurassien

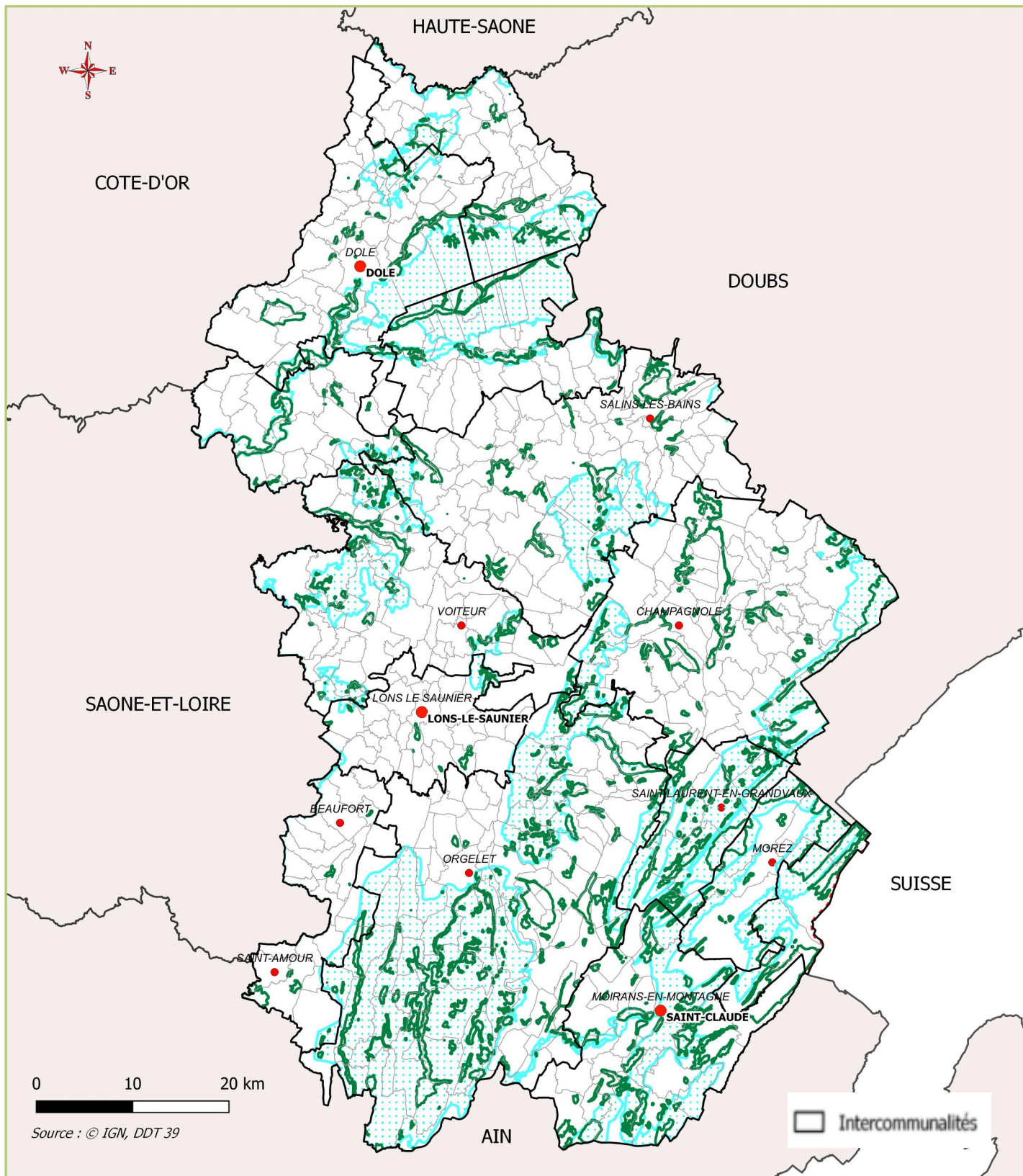
- Bois et forêts
- Bois et forêts soumis au régime forestier (ONF)



Les essences de bois

FORMATION VEGETALE

- Chênes, châtaignier, hêtre
- Autres essences (résineux)



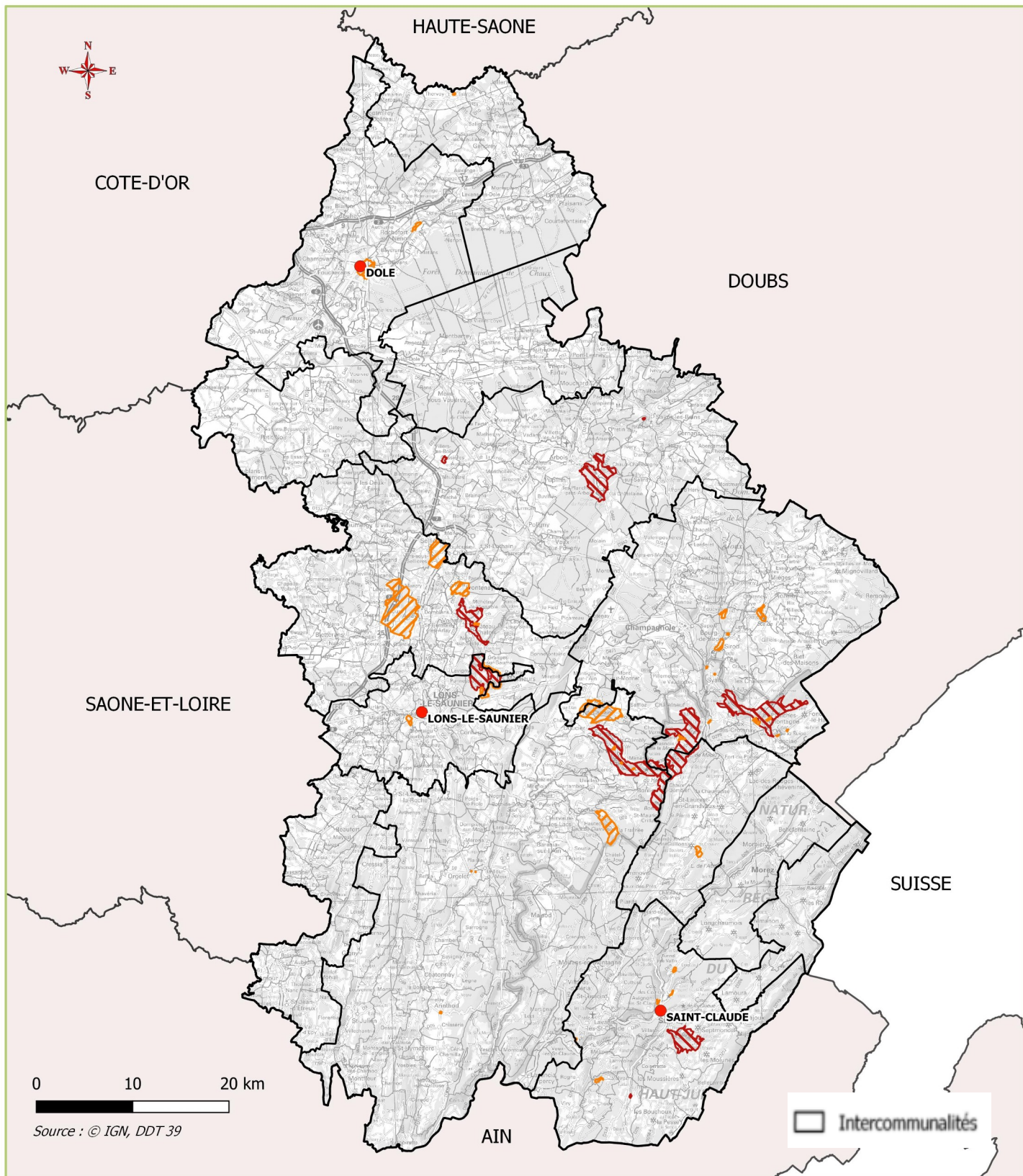
Les ZNIEFF de types 1 et 2

Les ZNIEFF sont des territoires qui se singularisent par la richesse ou la spécificité de leur faune, de leur flore ou de leurs milieux dits « habitats naturels »

Surface ZNIEFF type 1 : 42 708,14 ha soit 8,49 %

Surface ZNIEFF type 2 : 155 108,38 ha soit 30,84 %

- ZNIEFF de type 1
- ZNIEFF de type 2



Les sites classés et inscrits

Un site inscrit est un espace naturel ou bâti de caractère artistique, historique, scientifique, légendaire ou pittoresque qui nécessite d'être conservé.

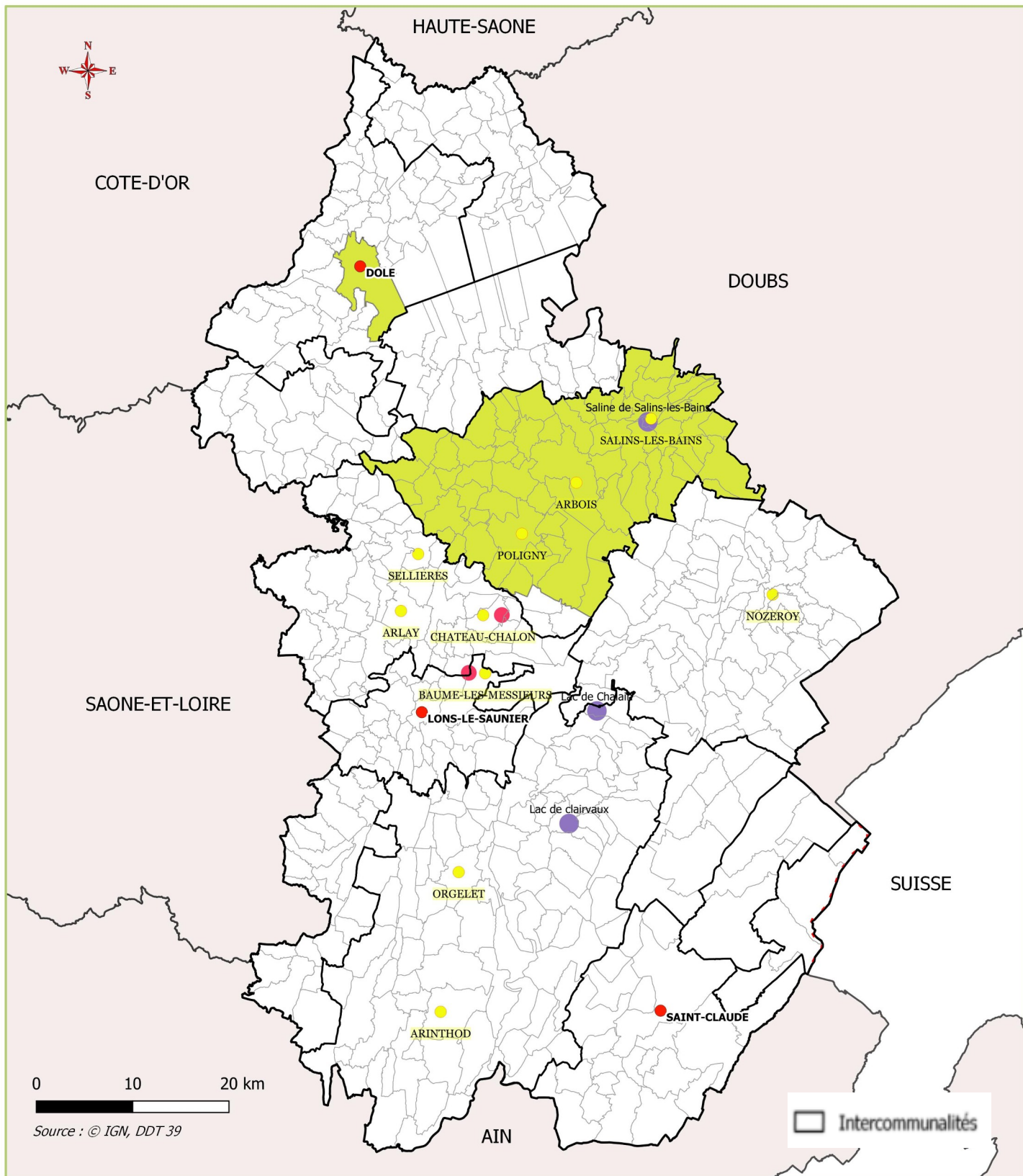
Mêmes caractéristiques pour le site classé mais sa qualité appelle au nom de l'intérêt général la conservation en l'état de toute atteinte grave.

Zone en site classé : 6 464,62 ha soit 1,29 %

Zone en site inscrit : 3 721,68,95 ha soit 0,74 %

Protection Paysage

-  SITE CLASSE
-  SITE INSCRIT

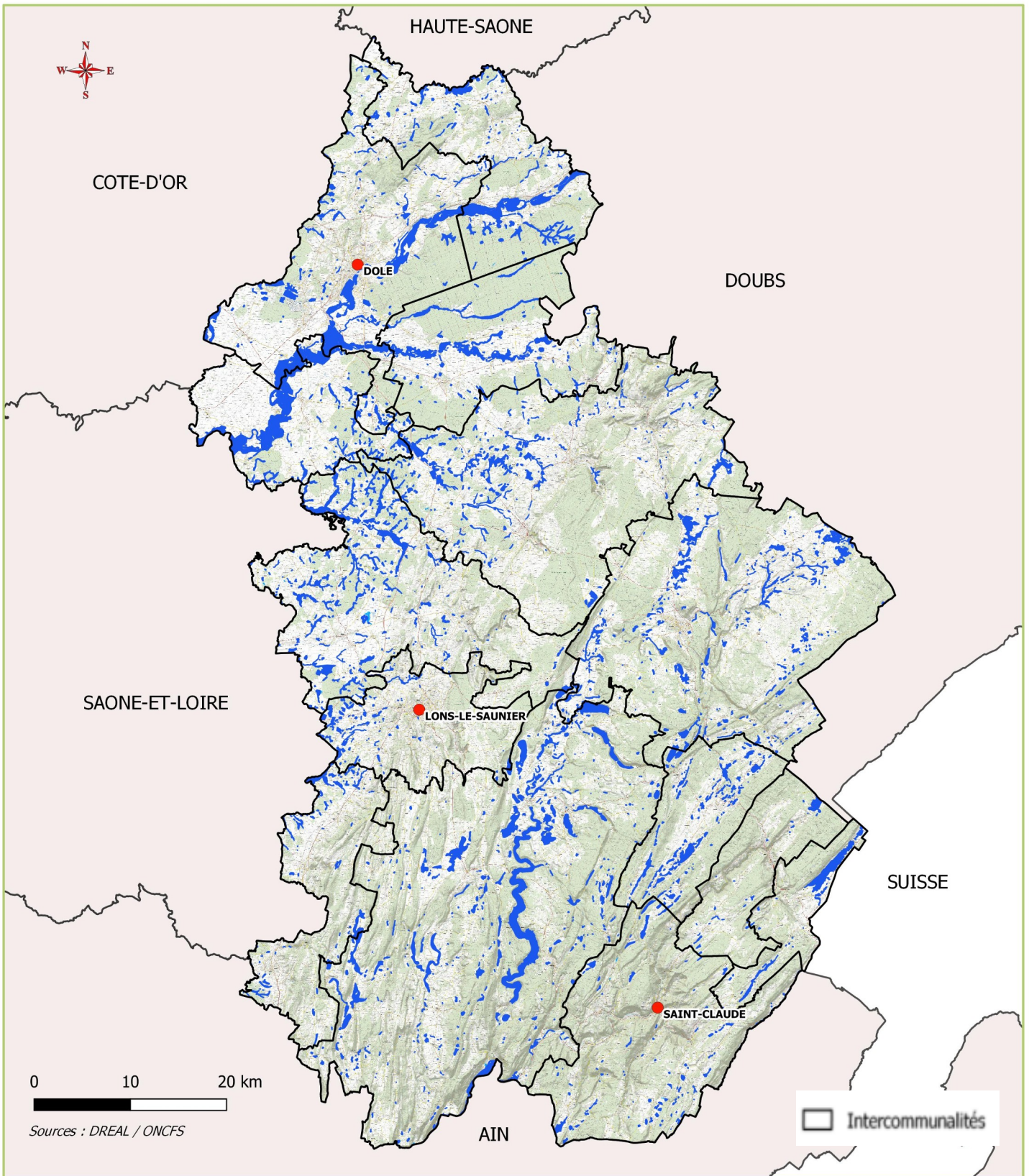


Villes et Pays d'Art et d'Histoire - Villages remarquables.

2 sites UNESCO dans le Jura :
 Les salines de Salins-les-Bains
 Les sites palafittiques des lacs de Chalain et Clairvaux les Lacs

Surface concernée : 600 ha soit 0,12 % du territoire

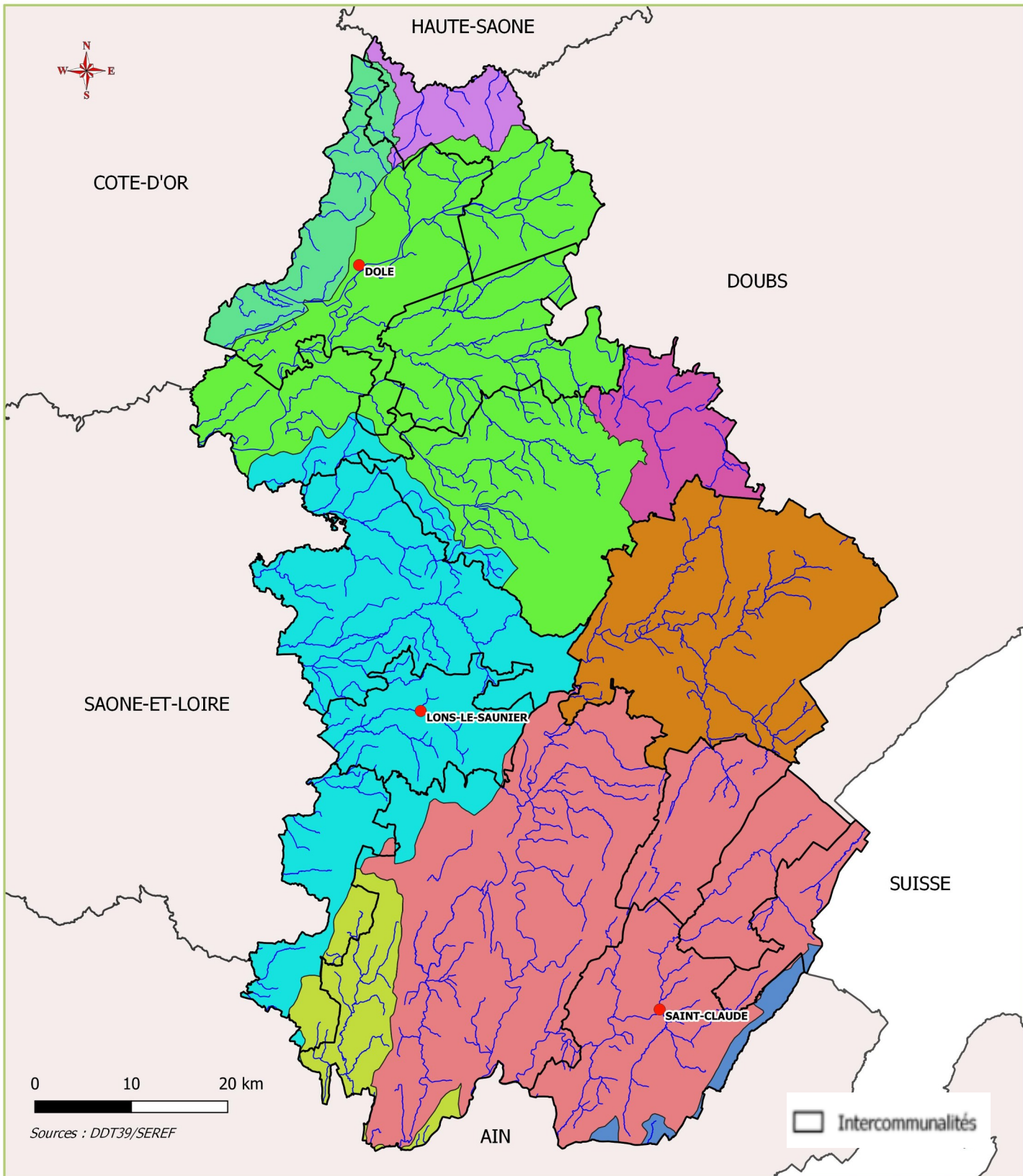
- Sites UNESCO
- Villes et Pays d'art et d'histoire
- Cités de caractère
- Plus beaux village de France



Zones humides du Jura

Surface zones humides : 23 010,01 ha soit 4,58 % du territoire

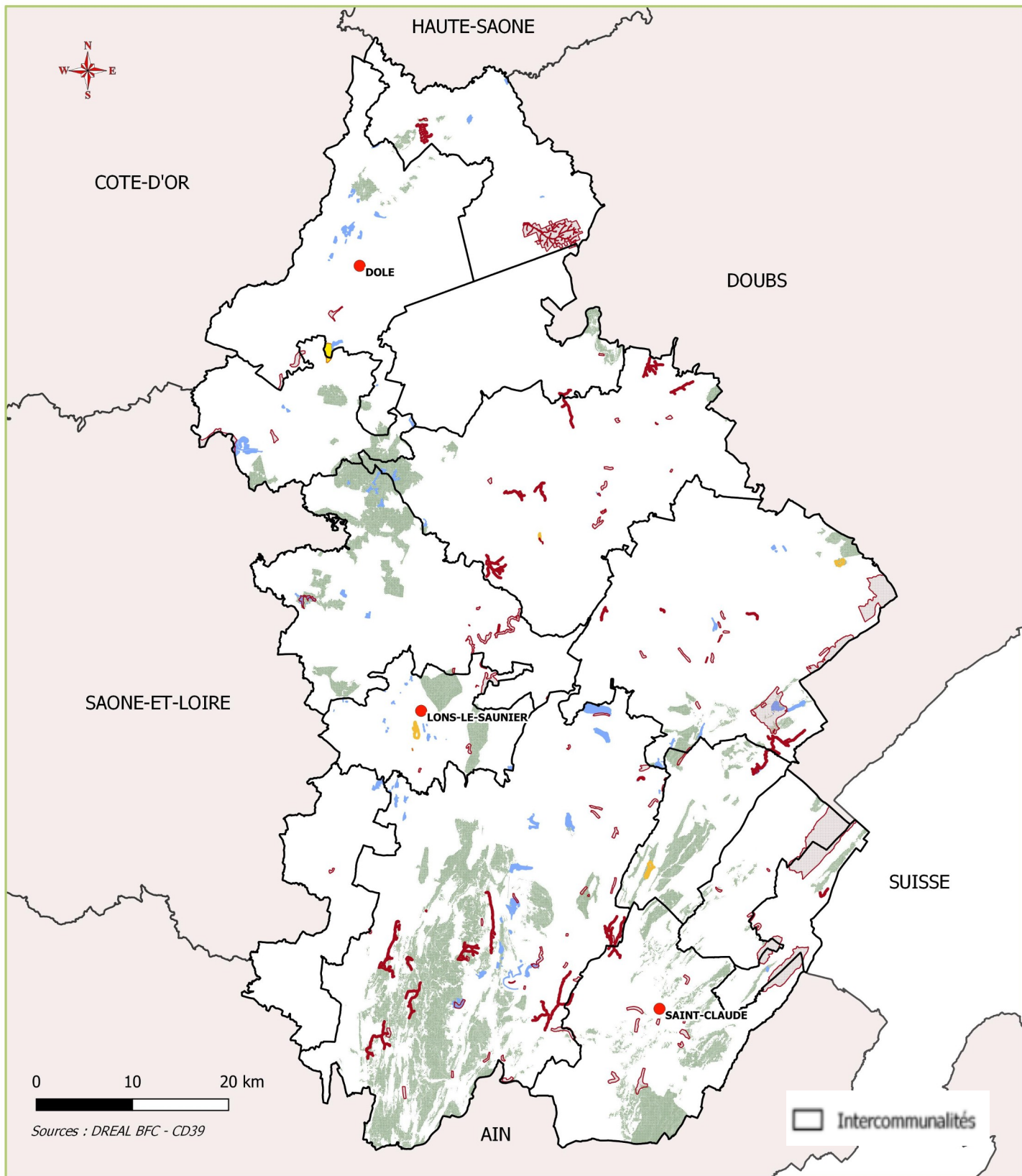
 Zones humides



Gestion des milieux aquatiques et prévention des inondations GEMAPI





Secteurs de compétence GEMAPI

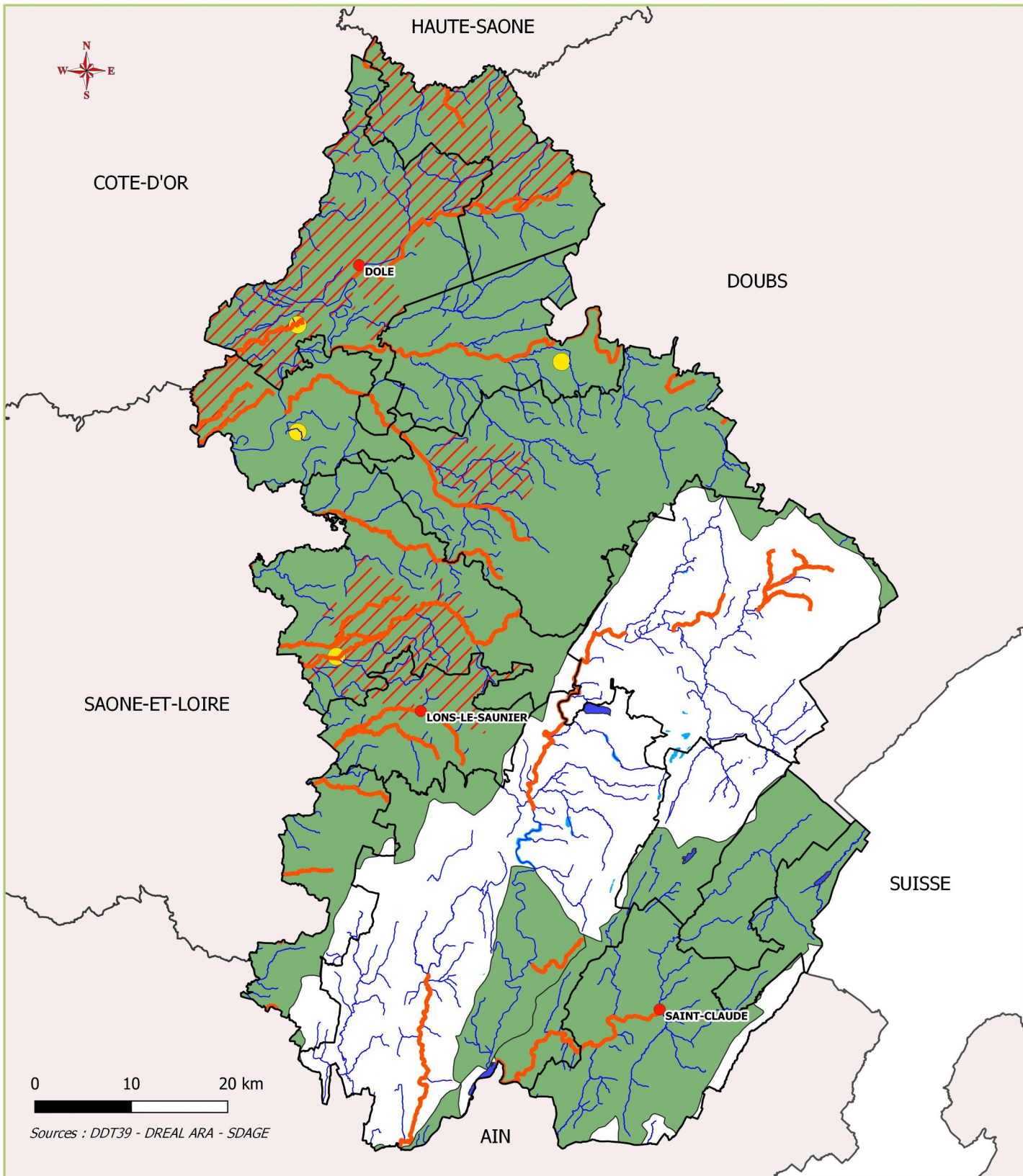
- Affluents de la Saône
- CC Champagnole Nozeroy Jura
- Haute-Vallée de l'Ain et de l'Orbe
- Syndicat de la rivière d'Ain aval et de ses affluents (SR3A)
- Syndicat Haut-Doubs-Haute-Loue
- Syndicat Mixte d'Aménagement de la Moyenne Basse Vallée de l'Ognon
- Syndicat Mixte Doubs Loue (SMDL)
- Vallée de la Seille
- Valserine



Biodiversité

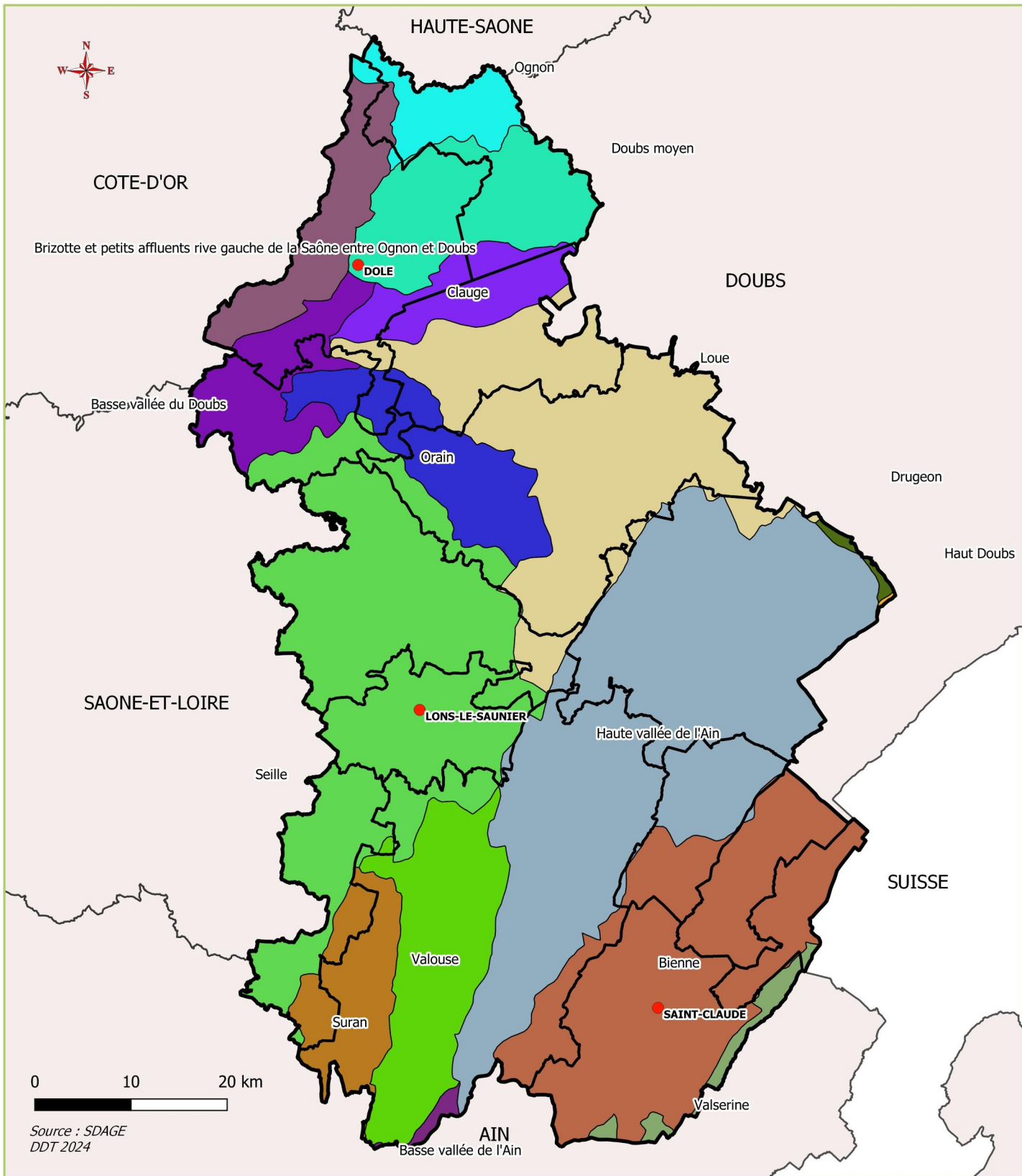
**4 réserves naturelles régionales :
138,35 ha**
**1 réserve naturelle nationale :
134,66 ha**

-  Espaces Naturels Sensibles
-  Réserves Nationales et Régionales
-  Protection de biotope
-  Habitats Naturels



Qualité de l'eau

- Cours d'eau
- Captages prioritaires
- /// Zones vulnérables nitrates(ZVN)
- Zones sensibles à l'eutrophisation
- Rivières sensibles à l'eutrophisation
- Lacs sensibles à l'eutrophisation



Bassins Versants

Intercommunalités

Un bassin versant correspond à l'ensemble de la surface qui reçoit les eaux qui circulent vers un même cours d'eau ou vers une même nappe d'eau souterraine.
16 bassins versants pour le Jura.